

2025

緑が丘はぐみの杜保育園

所在地……千葉県八千代市緑が丘西 3-17

電話番号……047-458-7005

開設年月日…2011 年4月1日

定員……160 名

入園対象年齢…0 歳～5 歳（産休明け保育も含む）

敷地面積……2993.48 m² 建物面積…1560.11 m²

建物……保育室・遊戯室・調理室・事務室 等

設備……園庭遊具・砂場・ソーラーパネル・大型TV・地震計・発電機・大型空気清浄機 等

職員構成……園長・保育士・看護師・管理栄養士・調理員・庶務・保育補助・発達支援員 等

保育時間……開園時間 月～土 7:00～19:00（時間外保育 18:01～19:00）

地域交流……毎月1回地域の子どもへ園庭開放及び室内での遊びを提供していきます。

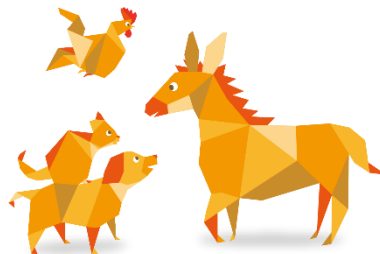
子育て支援……見学时、地域園庭開放時に子育て相談を実施しております。

姉妹園……ブレーメン実花こども園（習志野市東習志野） 定員 172 名

ブレーメン津田沼保育園（習志野市津田沼） 定員 149 名

保育目標 ①心身ともに健康な子ども ②自分の気持ちを表現し、意欲的に遊べる子ども

社会福祉法人 八千代美香会



当保育園の特徴

緑が丘はぐみの杜保育園は家庭・地域・小学校と可能な限り連携し、地域における子育て支援の拠点として役割を担うよう努め、「オープンな運営」を基本としております。（見やすい保育室、情報の開示など）子どもの育ち・学びの連続性、発達のみちすじを考慮した保育を提供します。目を引くイベントや設備はありませんが、ゆったりとした敷地と園舎、周辺に多く存在する公園など、環境に恵まれた保育園となっています。保育方針である『日常保育こそ丁寧に』を合言葉に、子育て世帯のパートナーとして、一緒に子どもの成長を喜び合う関係を作りたいと考えております。

＊ 子ども一人ひとりの生活リズムにあわせた保育で、穏やかであたたかくくつろげる場であるように配慮します。

＊ 生活（排泄、食事、睡眠等）の援助と遊びの充実を図り、一人ひとりの発達に合わせたきめ細やかな保育をします。

＊ 養護と教育を一体として実践し、豊かな人間性を持った子どもを育成します。

・録画式防犯カメラ、オートロック設備、セコムセキュリティシステム、地震計内蔵緊急地震速報装置など、安全を識した設備を導入し、庶務を常駐させることでより安心してご利用いただけるよう配慮しています。

・災害対策として設備整備・備蓄を意識的に行い、火災・地震・風水害・不審者を想定した避難訓練を毎月実施しています。

・専門職（保育士・栄養士・看護師・社会福祉士）による健康面、栄養面、子育ての悩み等の育児相談が可能です。

・児童発達支援の専任職員を配置。よりよい発達にむけた保育士への助言・指導、ご希望により保護者への面談も行っています。（要予約）

・アレルギー完全除去食に対応した給食の提供が可能です。（提供には所定の手続きが必要です）

・園児18人が乗車できるバスを活用し、近隣へ積極的に外出しています。

・人員配置基準以上の職員配置を可能な限り行い、きめ細やかな保育実践が行えるよう努めています。

・アプリケーション型の欠席連絡や連絡帳機能を導入し、園とのコミュニケーションが図りやすい環境を整えています。

園での一日

時 間	0 歳	1 ・2 歳	3歳以上児
7: 00	時間外保育体制 登園 検温 視診（健康観察） 睡眠又はあそび	時間外保育体制 登園 検温 視診（健康観察） 自由あそび 水分補給	時間外保育体制 登園 検温 視診（健康観察） 自由あそび 一斉活動
10:00	水分補給 室内あそび 戸外あそび 離乳食・授乳	室内あそび 戸外あそび	
11:00	睡眠又はあそび	食事	食事
12:00		休息（睡眠）	歯磨き 休息（睡眠）
14:00	検温 授乳 おやつ	めざめ 健康観察・検温（1 歳児のみ）	めざめ 健康観察
15:00	睡眠又はあそび	おやつ あそび	おやつ あそび
17:00	時間外保育体制 健康観察	時間外保育体制 健康観察	時間外保育体制 健康観察
19:00			

年間の主な行事

＊入園を祝う会 ＊保育参観 ＊春の遠足 ＊夕涼み会 ＊秋の遠足
＊クリスマス会 ＊芋ほり ＊運動会 ＊生活発表会 ＊豆まき
＊卒園遠足（5 歳児） ＊卒園式 ＊総合避難訓練 など

・身体測定は毎月行っています

・給食は完全給食で季節に応じた献立と、安全で安心できる食事を提供いたします。

・このほか年齢に合わせた食育プログラムを年齢・発達に合わせ随時実施しています。
（例：食事指導・食材への感謝について・野菜の皮むき・クッキング保育・栄養について…など）

☆充実した習い事サポート ～～忙しい保護者の希望により導入～～

＊ECC 英語 課外授業（火曜・水曜）…… 3歳児クラス、4・5 歳児クラス があります。

＊学研教室（国語・算数・英語）（木曜）…… 5歳児対象

＊ルーケスト スポーツ教室（月曜）…… 4歳児クラス 5 歳児クラス

・就学を意識したプログラムが年間を通じて行われます。

・任意での選択になりますので別途、費用を各スクールに直接お支払いいただきます。

2025 年度 負担金一覧

1 保育の提供に要する実費に係る利用者負担金 (2025.4.1 現在)

項目	内容・負担を求める理由及び目的	金額
食材料費(注1)	2 号子どもの給食提供にかかる食材費用 (保育料無償化対象年齢のお子様を対象)	8,000 円(月額)
園外保育費用	遠足、芋ほり等、おほしさま保育など	実費
カラー帽子代金	1 歳児より(5 歳までカラーは変わりません)	900 円(税込)
教材費	個人の文房具や教材、ピアノカ等	実費
スポーツセンター 共済掛け金	(独)日本スポーツ振興センター共済の掛け金	300 円(実費)
通園服購入費	3 歳児より(園服・リュック)	一式 13,310 円(税込・実費)
卒園アルバム代(注2)	5 歳児クラス・購入希望者のみ	11,000 円(税込・実費)
卒園就学準備金	5 歳児クラスのみ (証書入れ・ひらがな練習帳、卒園制作費 等)	約 5,000 円
その他	保護者の希望選択によるものについて	実費

注1 ・0 歳～2 歳児クラスのお子様は無償化の対象外ですので、市にお納めいただく保育料に含まれることから
お支払いは不要です。(3 歳児クラス以降は給食費が発生します)
・前月末日開園日までに翌月の登園が 1/2 以下(土日祝除く)となる旨の申請書を提出した場合に限り
減額できる場合がありますので、該当する場合はお早めに事務担当・担任までお知らせください。

注2 現時点での実費金額です。年度ごとに制作費用の変更があります。

2 時間外保育に係る利用者負担

- ・保育標準時間認定のお子様は 18:01～19:00
- ・保育短時間認定のお子様は 7:00～8:30、16:31～19:00

スポット利用:1 回/30 分:200 円 月ぎめ利用:3,000 円→事前申込制
(『保育短時間認定』の場合、月ぎめの設定はありません)

・19 時以降(閉園時間後)のお迎えがあった場合は、月ぎめ契約であっても別途超過利用料
(200 円/30 分単位)をご負担いただきます。

※ 保護者の皆様の利便性向上を考慮し、当園への支払いは『ゆうちょ銀行』からの口座振替を
原則としています。(手数料当園負担)
市へ保育料をお納めいただく際の手続きとは、別となりますのでご注意ください。

ご質問が多い内容について

ならし保育について

・新しい環境のなかで長い時間お預かりすることは、お子さまにとって大変負担になります。安心して無理なく保育園生活をスタートすることができるよう、保護者の方と相談しながら各家庭のご事情に合わせ『ならし保育』をすすめています。お子様のためにも余裕を持った職場への復帰をお勧めします。
(入園から2週間ほどの期間(正味10日)を標準としています)

時間外保育について

・保護者の勤務時間や営業時間の関係で18:00までにお迎えできない場合に限って、保護者の申請により保育園が認定した世帯を対象として、必要最小限の時間に限り提供されます。

・保護者の方がお休みの日は、原則として時間外保育のご利用はできません。(土曜保育も同様です)

・土曜日保育を利用される場合は、午後のおやつをご持参いただきます。

・時間外保育の利用料は一覧表をご確認ください。利用には月ぎめ利用とスポット利用があり、月ぎめ利用に際しては事前の申し込みが必要となります。

保護者参加の行事実施日について

・年度初めに年間の実施計画を予定表としてお配りしています。日付を付しておりますので、お仕事のご都合をつけていただきやすいと思います。代表的なものとしてクラス保護者会、運動会、発表会、保育参観・面談、親子クッキングなどがありますが、当園は保育園であることから、保護者のご負担が大きくなりすぎないように配慮しております。

保育園バスについて

・現在送迎は行っておりません。バスは遠足や近隣公園へのお出かけ、急な受診などに使用しています。

習い事について

・3歳～5歳児クラスの園児を対象としたECC英語教室の課外授業を取り入れております。(希望者任意)
・5歳児を対象とした課外:学研教室。
・正課・課外スポーツ教室。
・今後もご要望の多いものについて導入を検討して参ります。
※課外:保護者の意向により個別に行われるプログラム:費用が別途発生します。

制服について

・3歳児クラスより園服・リュックの2点を標準服としてご用意しております。
・夏季を除く登降園時や遠足、発表会などで着用しています。
・登園後の屋外活動時は、クラスカラーの帽子を着用します。(卒園まで同色です)